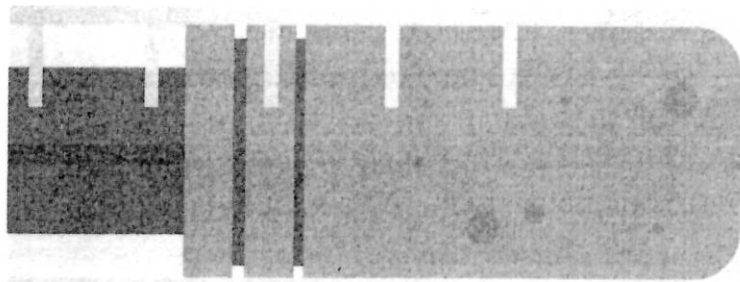


Российские вакцины против коронавируса



Разработчик



Тип вакцины



Принцип действия



Вводится



Устойчивый иммунитет

Спутник V («Гам-КОВИД-Вак»)



НИЦ им. Н.Ф. Гамалеи

«ЭпиВакКорона»



ГНЦ вирусологии
и биотехнологии «Вектор»

Вакцина НИИ им. М.П. Чумакова



Федеральный научный
центр исследований
и разработки
иммунобиологических
препаратов
им. М.П. Чумакова РАН



Профилактическая*



Профилактическая*



Профилактическая*



**На основе аденовируса
и гена белка SARS-CoV-2.**
Вирус доставляет
в клетку генетический
материал, но не может
размножиться и вызвать
заболевание. После
введения организм
начинает вырабатывать
антитела



**На основе пептидов —
фрагментов белка
S SARS-CoV-2.**
Пептиды закреплены
на белке-носителе, который
вместе с гидроксидом
алюминия помогает
усилить иммунный ответ.
После введения в организм
стимулирует выработку
антител



**На основе
инактивированного
вируса.**
Вместе с ним
и вспомогательным
веществом, гидроксидом
алюминия, в организме
запускается иммунный
ответ



Двукратно, с интервалом
в 3 недели



Двукратно, с интервалом
в 2–3 недели



Двукратно, с интервалом
в 2 недели



Формируется
через 21 день после
второй вакцинации



Формируется
через 30 дней после
второй вакцинации



Формируется
на 14 день после
второй вакцинации



На данный момент иммунитет подтвержден на интервале **5–7 месяцев**.
Прогнозный иммунитет: как минимум на год, но точные данные покажут дальнейшие
наблюдения за привитыми и переболевшими

Возможные побочные явления

- Кратковременное повышение температуры
- Головная боль
- Слабость
- Боль в мышцах и суставах
- Заложенность носа
- Першение в горле
- Сыпь
- Аллергические реакции

* Не лечит, а защищает от заболевания

ПАМЯТКА

«Иммунизация против COVID-19»

(Рекомендации Роспотребнадзора в период вакцинации от коронавируса)

Известно, что вакцинация - самый эффективный способ защиты от инфекционных заболеваний. В декабре эта мера профилактики стала доступна и против коронавирусной инфекции. Эксперты уверены: проведение вакцинации не менее 60% населения позволит создать коллективный иммунитет и победить пандемию COVID-19.

Кто подлежит иммунизации первую очередь?

С 5 декабря 2020 года началась массовая вакцинация населения России. Для успешной борьбы с вирусом приоритеты были расставлены таким образом, чтобы в первую очередь защитить тех, кто подвержен наибольшему риску заражения.

Это работники медицинских и образовательных организаций, социального обслуживания и многофункциональных центров. По долгу своей службы они ежедневно контактируют с большим количеством людей.

Кроме того, вакцинация необходима людям, для которых заражение коронавирусной инфекцией исключительно опасно - лица с хроническими заболеваниями, в том числе с заболеваниями бронхо-легочной системы, сердечно-сосудистыми заболеваниями, сахарным диабетом и ожирением.

Как проходит вакцинация?

Прививка от COVID-19 делается в два этапа. Записаться нужно только на первую вакцинацию, на вторую вас запишут автоматически. Сама процедура занимает менее часа и состоит из предварительного осмотра, подготовки препарата, введения вакцины и наблюдения за состоянием вакцинированного в течение 30 минут после вакцинации. После процедуры выдаётся прививочный сертификат, подтверждающий факт прохождения вакцинации против COVID-19. Обратите внимание, что в нем должны быть отметки о двух полученных прививках, а также дата вакцинации, название вакцины, подпись врача и печать.

Какие вакцины могут быть использованы?

Для вакцинации на территории России в настоящее время могут быть использованы две российские вакцины:

Гам-Ковид-Вак (торговая марка «Спутник V»), разработанная Национальным исследовательским центром эпидемиологии и микробиологии имени Н.Ф.Гамалеи МЗ РФ;

«ЭпиВакКорона», разработанная Государственным научным центром вирусологии и биотехнологии «Вектор» Роспотребнадзора.

Оба препарата доказали свою эффективность и безопасность и уже зарегистрированы. Важно понимать, что вакцины не содержат вируса, поэтому от них невозможно заразиться.

Когда формируется иммунитет?

Для формирования устойчивого иммунитета должно пройти 3-4 недели после полного курса вакцинации.

Какова длительность иммунитета?

По имеющимся в настоящее время данным, прогнозный иммунитет составляет не менее года. Но более точно будет известно после дополнительных наблюдений за

ПАМЯТКА ПО ВАКЦИНАЦИИ ПРОТИВ НОВОЙ КОРОНАВИРУСНОЙ ИНФЕКЦИИ (COVID-2019)

Для обеспечения максимальной защиты от возможного инфицирования новым коронавирусом и предотвращения возможных тяжелых последствий заболевания в Московской области организована вакцинация граждан комбинированной векторной вакциной «Гам-КОВИД-Вак», она же «Спутник V».

Эффективность данной вакцины против тяжелых случаев заболевания коронавирусной инфекцией составляет 100%.

Вакцинации подлежат лица, не болевшие новой коронавирусной инфекцией в возрасте от 18 лет.

Вакцинация проводится в 2 этапа (инъекция, через 21 день-2 инъекция).

Противопоказания для I компонента: беременность и период грудного вскармливания, ранее перенесенные тяжелые аллергические реакции, острые инфекционные и обострение хронических заболеваний, повышение температуры выше 37,0.

Противопоказания для II компонента: лихорадка и тяжелые аллергические реакции после применения I компонента.

Показания и противопоказания к вакцинации определяет врач!

В 1-2 день после внутримышечной инъекции могут возникнуть быстро исчезающие явления, которые проходят в течение 1-2-х суток: озноб, лихорадка (до 37,5-38,0), боль в суставах, болезненность в мышцах, слабость, головная боль, першение в горле. Изредка-боль в области введения, покраснение и отёк.

При повышении температуры выше 38,0 можно принять жаропонижающее средство. При сохранении симптомов более 2-х суток необходимо обратиться к врачу по месту жительства.

Для вакцинации против коронавирусной инфекции можно обратиться к врачу по месту жительства. При себе необходимо иметь: паспорт, медицинский полис, СНИЛС.